



012

ЭЛЕКТРОДВИГАТЕЛЬ
Д-90. А-547У.18.00.00

Э Т И К Е Т К А
Д-90. А-547У.18.00.00 ЭТ

на изделие № 0417005

1. СВИДЕТЕЛЬСТВО О ПРИЁМКЕ

Электродвигатель Д-90.А-547У.18.00.00 № 0417005

заводской номер

изготовлен и принят в соответствии с обязательными требованиями государственных стандартов, действующей технической документацией и признан годным для эксплуатации.

2. НАЗНАЧЕНИЕ

Электродвигатель типа Д-90.А-547У.18.00.00 предназначен для привода подающего механизма сварочного полуавтомата А-547Ум.

3. ТЕХНИЧЕСКИЕ ХАРАКТЕРИСТИКИ

Наименование параметра	Значение
Номинальное напряжение постоянного тока, В	27 ± 1,3
Максимальный ток, А , не более	6,5
Число оборотов выходного вала, об/мин	8800-15%
Потребляемая мощность, Вт , не более	130
Масса изделия , кг , не более	1,2

Сведения о содержании драгоценных материалов и цветных металлов:

медь - 0,12 кг;

алюминий - 0,18 кг.

Детали с драгоценными материалами не предусмотрены.

4. КОМПЛЕКТНОСТЬ

Обозначение изделия	Наименование изделия	Количество	Заводской номер	Примечание
Д-90.А-547У.18.00.00	Электродвигатель	1	0417006	
	Комплект запасных частей			
Д-90.А-547У.7.12.00	Щётка	4	—	
	Документация			
Д-90.А-547У.18.00.00 ЭТ	Этикетка	1	—	
	Упаковка			
071.9800.000.0	Коробка	1/2	—	

5. УСТРОЙСТВО И РАБОТА

5.1 Состав изделия

Электродвигатель состоит из следующих основных узлов (рис.1):

- 1) магнитной системы, состоящей из корпуса с постоянными магнитами поз.1;
- 2) якорь с обмоткой и коллектором поз.4;
- 3) щит поз.2;
- 4) щит поз.3.

5.2 Устройство

На внутренней поверхности корпуса электродвигателя установлены два магнитных полюса – постоянные магниты.

Якорь смонтирован на шарикоподшипниках. Для более надёжной посадки шарикоподшипников в алюминиевые щиты запрессованы стальные втулки. Корпус и щиты соединены с помощью двух шпилек. На внутренней торцевой стороне щита поз.3 расположен суппорт, на который крепятся два щёткодержателя. Щётки поз.5 крепятся к щёткодержателям и поджимаются к коллектору пружинами.

Для обеспечения подхода к щёткам и коллектору в щите предусмотрены окна. Окна закрываются колпаком поз.6, который крепится к щиту двумя винтами поз.17. Материал щёток МГС 7 ТУ 16.538.311-80. Размер щёток 5 x 6,5 x 14.

Выступающая часть выходного вала предназначена для стыковки с редуктором.

5.3 Работа электродвигателя.

Электродвигатель обеспечивает вращение выходного вала по часовой стрелке (со стороны вала) при подаче напряжения 27В постоянного тока (+) на красный провод.

5.4 Техническое обслуживание.

В процессе эксплуатации необходимо:

- раз в месяц проводить внешний осмотр коллектора электродвигателя и щёточного механизма в целом и его деталей: щёток, пружин, щёткодержателей, токопроводов и т.д., при выявлении неисправностей устраните их.

- один раз в три месяца проведите проверку и профилактическую очистку двигателя.

Основное внимание обратите на состояние коллектора и щёток. Рабочую поверхность осматривайте через окна в щите, предварительно сняв с него колпак. При нормальной работе коллектора его рабочая поверхность слегка темнеет, т.е. появляется так называемая «политура», но без следов подгара. Если при осмотре обнаружен подгар, загрязнение коллектора, то протрите эти места хлопчатобумажной ветошью, счищайте шкуркой шлифовальной зернистостью 10 (ГОСТ 5009-82). Щётки в это время должны быть приподняты. Применение шкурки шлифовальной на бумажной основе и большей зернистости **ЗАПРЕЩАЕТСЯ**.

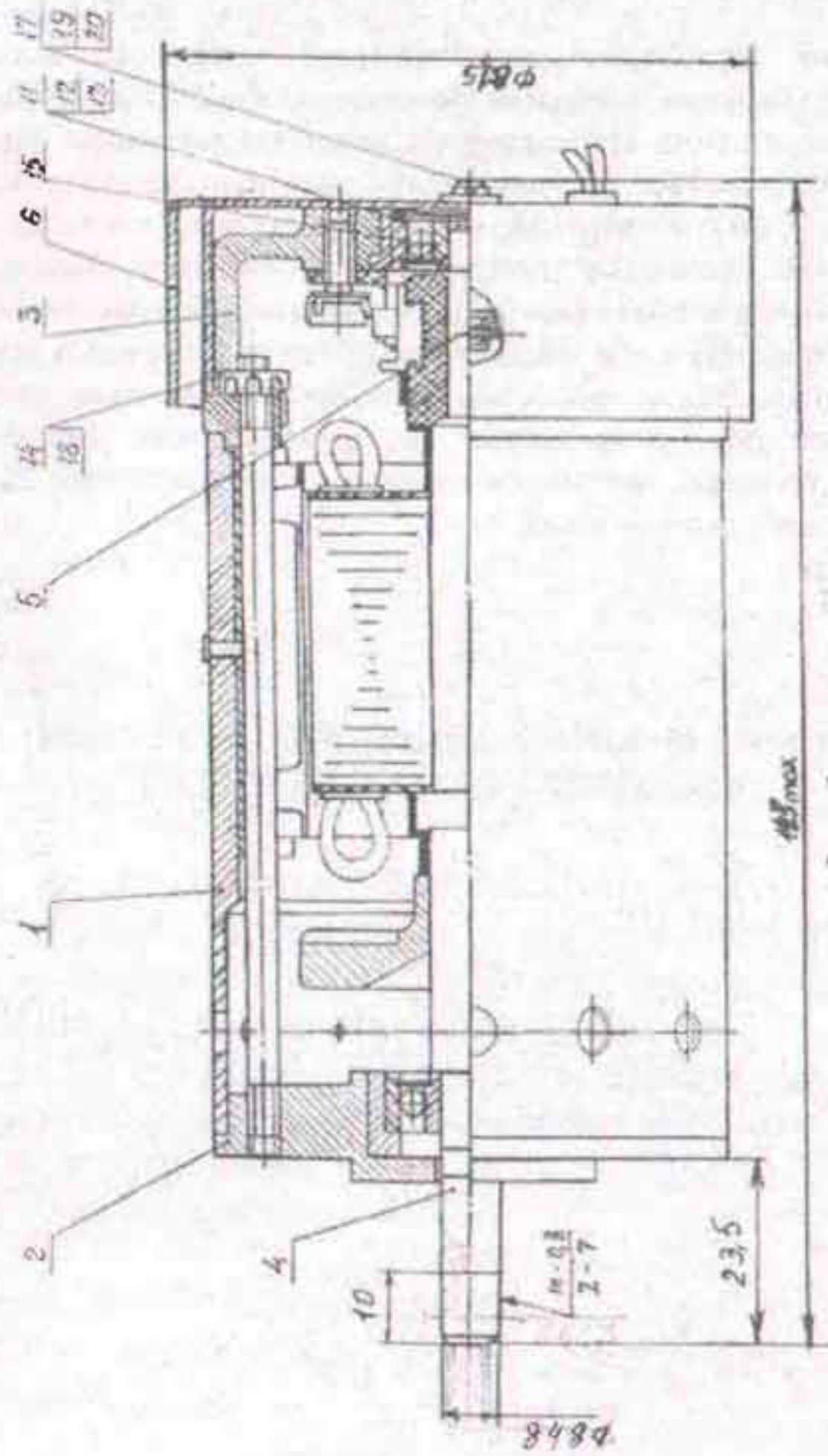


Рис. 1
 1- корпус с магнитами, 2- шфт, 3- шк, 4- якорь, 5- шетка, 6- крышка,
 11- валок, 12- подшип, 13- подшип, 14- шайба статорная, 15- подшип, 16- подшип, 17- винт,
 18- винт, 19- подшип, 20- подшип.

Щётки должны свободно, без перекосов скользить в обоймах щёткодержателей и всей рабочей поверхностью прилегать к коллектору.

Пружина не должна иметь перекосов. Щётки, изношенные до высоты 6,0 мм, подлежат замене.

Новые щётки предварительно притрите шкуркой шлифовальной зернистостью 10 и шириной, равной ширине коллектора. Шкурку накладывайте на коллектор таким образом, чтобы сторона, покрытая порошком, была сверху и охватывала коллектор на 180° . Установите притираемую щётку, опустите на неё нажимную пружину, шкурку двигайте по коллектору вперёд и назад до тех пор, пока щётки станут полностью прилегать к коллектору. После притирки первоначальный размер щётки не должен уменьшиться больше, чем 0,5 мм. Для окончательной пришлифовки к коллектору, щётки установите в электродвигатель, который запускается на холостом ходу при пониженном напряжении и вращается до тех пор, пока щётки не отшлифуются. После притирки электродвигатель продуйте чистым сжатым воздухом давлением 98 – 147 кПа ($1,0 - 1,5 \text{ кгс/см}^2$) для удаления пыли.

6. СВИДЕТЕЛЬСТВО ОБ УПАКОВЫВАНИИ

Электродвигатель Д-90.А-547У.18.00.00

0417005

заводской номер

упакован на ПАО «Артем-Контакт» согласно требованиям, предусмотренным в действующей технической документации.

упаковщик

должность

личная подпись

расшифровка подписи

05.04.14

дата

7. РЕСУРСЫ, СРОКИ СЛУЖБЫ И ХРАНЕНИЯ, ГАРАНТИИ ИЗГОТОВИТЕЛЯ

Изготовитель гарантирует соответствие качества электродвигателя Д-90.А-547У.18.00.00 требованиям технической документации при соблюдении потребителем условий и правил эксплуатации.

Гарантийный срок эксплуатации устанавливается:

- один год с дня пуска электродвигателя в эксплуатацию;
- или один год со дня отметки о продаже, если отсутствует документ о дате ввода в эксплуатацию;
- или 1,5 года со дня изготовления.

Транспортировка электродвигателей производится транспортом любого вида с соблюдением правил перевозки, установленных для транспорта данного вида.